

ภาคผนวก ข-11

คู่มือความปลอดภัยในการทำงาน

ความรู้ด้านความปลอดภัย ในการทำงานเบื้องต้น



บริษัท สวนอุตสาหกรรมโรจนะ จำกัด (มหาชน)
(สำนักงานใหญ่)

ความปลอดภัยในการทำงาน

หมายถึง ความปลอดภัยและสุขภาพอนามัยที่ดีในการทำงานของผู้ประกอบอาชีพในสาขาต่างๆ ในวันนี้จริงๆแล้วมาจากคำภาษาอังกฤษที่ว่า "Occupational Safety and Health" ผู้ประกอบอาชีพในโรงเรียน ได้แก่ผู้บริหาร ครู นักเรียนเจ้าหน้าที่ด้านต่างๆ ลูกจ้าง คนงาน ยาม เป็นต้น แต่จริงๆ แล้ว ผู้ที่ต้องมีส่วนเข้ามาเกี่ยวข้องหรือได้รับผลกระทบโดยตรง ในด้านความปลอดภัยในการทำงาน โดยเฉพาะที่เกี่ยวกับนักเรียน ความปลอดภัยในการทำงานเป็นสิ่งสำคัญที่พนักงานต้องตระหนักและพึงระลึกถึงตลอดเวลาที่ปฏิบัติงานเพราะหากเกิดอุบัติเหตุจะนำมาซึ่งความสูญเสียทั้งต่อชีวิตและทรัพย์สิน

ความปลอดภัยในโรงงาน

คือ สภาพที่ปลอดภัยจากอุบัติเหตุต่าง ๆ อันจะเกิดแก่ร่างกายชีวิต หรือ ทรัพย์สิน ในขณะที่ปฏิบัติงานในโรงงานซึ่งก็คือสภาพการทำงานที่ถูกต้องโดยปราศจาก อุบัติเหตุในขณะที่ทำงานนั่นเอง อุบัติเหตุ อาจนิยามได้ว่าเป็นเหตุการณ์ที่เกิดขึ้นอย่างไม่พึงประสงค์ในระหว่างการทำงานและมีผลไปขัดขวางหรือก่อให้เกิดเสียหายแก่การทำงานนั้นในโรงงานต่าง ๆ นั้นย่อมจะเกิดอุบัติเหตุกับระบบต่าง ๆ ได้มาก อาทิ เครื่องจักรเครื่องกล ระบบไฟฟ้า ระบบขนส่งหรือขนถ่ายวัสดุ เครื่องมือกล วัสดุดิบ สารเคมี สารไวไฟ ฯลฯ อุบัติเหตุที่เกิดขึ้นมีทั้งที่ร่างกาย จากสถิติที่ประเมินมาพบว่าอุบัติเหตุที่เกิดขึ้นแก่ร่างกายของคนงานคิดเป็นเปอร์เซ็นต์ความถี่บ่อย ๆ ครั้งในการเกิดดังนี้

สาเหตุของการเกิดอุบัติเหตุและการเจ็บป่วยจากการทำงาน

1. ความรู้เท่าไม่ถึงการณ์
2. ความประมาท
3. สภาพร่างกายของบุคคล
4. สภาพจิตใจของบุคคล
5. การใช้เครื่องมือ เครื่องจักรที่ไม่เหมาะสม
6. สภาพแวดล้อมในการทำงานที่ไม่ปลอดภัย

ทั้งนี้ อาจทำให้เกิดความสูญเสียจากการเกิดอุบัติเหตุ ได้ดังนี้

1. การสูญเสียทางตรง เป็นผลกระทบที่เกิดขึ้นกับร่างกาย และทรัพย์สินที่เกี่ยวข้องกับผู้ที่ได้รับบาดเจ็บโดยตรง นอกจากนี้อาจทำให้ผู้อื่นได้รับบาดเจ็บหรืออันตรายด้วย
2. การสูญเสียทางอ้อม เป็นผลกระทบด้านอื่นๆ เช่น สูญเสียขวัญกำลังใจในการทำงาน สูญเสียเวลาในการทำงาน กระบวนการผลิตขัดข้อง เป็นต้นฯ



หลักการป้องกันอุบัติเหตุ

สถาบันส่งเสริมความปลอดภัย อาชีวอนามัย และสภาพแวดล้อมในการทำงาน (องค์การมหาชน) (สสพท) ให้หลักการ 3E เพื่อการป้องกันอุบัติเหตุ ไว้ว่า

E1 = Engineering

คือ การใช้ความรู้ด้านวิศวกรรมศาสตร์ในการคำนวณต่างๆ การออกแบบเครื่องจักรให้มีประสิทธิภาพและความเหมาะสมกับการใช้งาน สามารถทำงานได้อย่างปลอดภัยรวมถึงการวางผังโรงงาน ระบบไฟฟ้า การระบายอากาศ เป็นต้น

E2 = Education

คือ การให้ความรู้ การฝึกอบรม เกี่ยวกับการป้องกันอุบัติเหตุ การสร้างเสริมความปลอดภัย รวมถึงระเบียบต่างๆ ด้านความปลอดภัยที่ผู้ปฏิบัติงานต้องปฏิบัติตาม เพื่อให้สามารถทำงานได้อย่างปลอดภัย

E3 = Enforcement

คือ การกำหนดขั้นตอนการทำงานอย่างปลอดภัยรวมถึงมาตรการควบคุม พร้อมทั้งประกาศให้ผู้ปฏิบัติงานทุกคนรับทราบ หากมีผู้ฝ่าฝืนหรือไม่ปฏิบัติตามจะต้องมีการลงโทษ เพื่อให้เกิดสำนึก และหลีกเลี่ยงการกระทำที่ไม่ถูกต้องหรือก่อให้เกิดอันตรายได้

สำนักงานความปลอดภัยแรงงาน กรมสวัสดิการและคุ้มครองแรงงาน ก็มีหลัก 3 ป. ปลอดภัย ในการป้องกันอุบัติเหตุเช่นกัน

ป1 = ป.ปลุกสำนึกอันตราย คือ พิจารณาก่อนทำกิจกรรมว่าอะไรเป็นอันตรายได้บ้างและต้องฝึกให้ให้เป็นนิสัย

ป2 = ป.ประเมินความเสี่ยง คือ ประเมินอันตรายที่อาจจะเกิดขึ้นว่าจะเกิดผลอะไรบ้าง

ป3 = ป.ปรับเปลี่ยนให้ปลอดภัย เมื่อรู้อันตรายที่อาจจะเกิดขึ้นแล้วให้คิดวิธีปรับปรุงแก้ไขจุดบกพร่องเพื่อให้เกิดความปลอดภัย

(ที่มา : คู่มือความปลอดภัยในการทำงาน, สสพท.)

เครื่องแต่งการในการทำงาน

1. สวมใส่ชุดทำงานที่ทนทานพอเหมาะ อย่าใส่เสื้อผ้าที่มีแขนยาวเกินไป หรือรองเท้าหุ้มส้นเกินไป
2. ป้ายแขนเสื้อหรือริ้วขางกางต้องรัดกุม เพื่อไม่ให้ถูกดึงหรือม้วนเข้าไปในเครื่องจักร
3. ชุดทำงานควรซักให้สะอาดอยู่เสมอ
4. ไม่ควรถอดชุดทำงานออกแม้ว่าจะรู้สึกร้อนมาก เนื่องจากอาจทำให้เกิดหนังไหม้หรือไฟฟ้าดูดได้
5. ห้ามเก็บใบมีด ของแหลมมีคม เช่น มีดและขวาน หรือวัตถุที่ตีตีได้ง่าย เช่น ไม้ขีด ไว้ในกระเป๋าสแลง
6. ไม่ควรใส่รองเท้าแตะ หรือรองเท้าชนิดที่หลุดง่าย หรือส้นล้นง่ายเวลาเดิน
7. สำหรับงานที่ต้องเคลื่อนย้ายของหนัก ควรสวมรองเท้าหัวโลหะ
8. ไม่ใส่รองเท้าที่มีพื้น และส้นรองเท้าเป็นตะปู เพราะส้นล้นได้ง่ายบนพื้นกระเบื้อง แผ่นเหล็ก และอาจทำให้เกิอุบัติเหตุได้
9. ควรใส่รองเท้าที่เป็นฉนวนไฟฟ้า ในโรงงานที่มีประกายไฟ หรือไฟฟ้าสถิตเกิดขึ้นบ่อย
10. ควรสวมหมวกตลอดเวลาการทำงาน ร้อยเย็บใส่เครื่องจักร
11. ผู้ทำงานที่เป็นหญิงควรเกล้าผมและสวมหมวก หรือใช้ที่คลุมผม



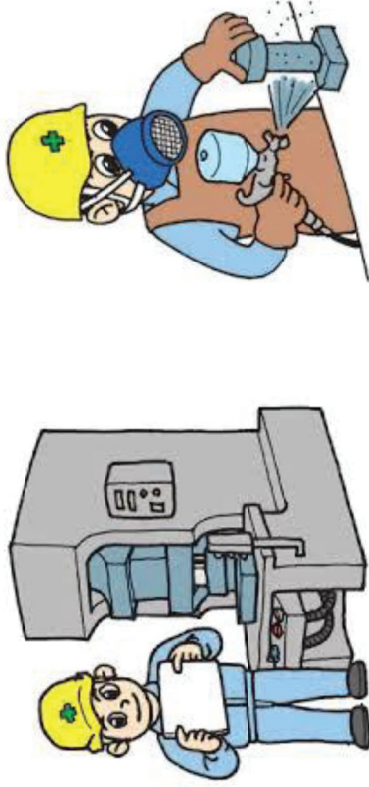
(ที่มา : สำนักความปลอดภัยแรงงาน กรมสวัสดิการและคุ้มครองแรงงาน)



(ที่มา : คู่มือความปลอดภัยในการทำงาน, สสจ.บ.)

การทำงานกับเครื่องจักร

- พนักงานที่มีหน้าที่หรือผู้ที่ได้รับมอบหมายเท่านั้น จะเป็นผู้ควบคุมหรือซ่อมแซมเครื่องจักร
- ปฏิบัติงานตามขั้นตอนความปลอดภัยของการทำงานของเครื่องจักร
- พนักงานต้องทราบถึงตำแหน่งของสวิทช์ฉุกเฉินที่ใช้หยุดเครื่องจักรนั้น
- ดูแลให้มีการติดตั้งอุปกรณ์ป้องกันครอบส่วนที่อาจก่อให้เกิดอันตราย เช่น จุดหมุน จุดตัด ตลอดเวลา
- รายงานผู้บังคับบัญชาทราบทันที หากพบว่า เครื่องจักรชำรุดหรือมีจุดที่เสี่ยงอันตรายเกิดขึ้นได้
- ห้ามซ่อมแซมหรือทำความสะอาด ในขณะที่เครื่องจักรกำลังเดินเครื่องอยู่
- ห้ามถอดอุปกรณ์นิรภัยหรือตัดแปลงการทำงานของอุปกรณ์นิรภัยโดยเด็ดขาด
- ห้ามละทิ้งเครื่องจักรในขณะที่เดินเครื่องจักร โดยไม่มีผู้ควบคุมดูแล



(ที่มา : สำนักความปลอดภัยแรงงาน กรมสวัสดิการและคุ้มครองแรงงาน)

การทำงานกับสารเคมี

- ต้องทราบถึงอันตรายของสารเคมีและการใช้อย่างถูกต้อง
- ต้องล้างมือทุกครั้งหลังปฏิบัติงานกับสารเคมี
- สวมอุปกรณ์ป้องกันอันตรายส่วนบุคคลเสมอ
- ทำความสะอาดบริเวณทำงานทุกครั้งหลังเลิกงาน
- ปิดฝาภาชนะให้แน่นทุกครั้งหลังเลิกใช้
- อย่า ! ทดสอบโดยการสูดดม หรือใช้ปากดูดสารเคมีแทนลูกยาง
- จัดเก็บสารเคมีไว้ในที่เย็น อากาศถ่ายเทดี ห่างแหล่งกำเนิดประกายไฟ
- อย่า ! ปฏิบัติงานตามลำพังหรือมีส่วนร่วมเกี่ยวข้อง
- แบ่งสารเคมีมาใช้เท่าที่จำเป็นเท่านั้น



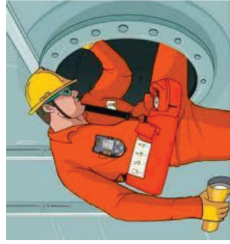
(ที่มา : สำนักความปลอดภัยแรงงาน กรมสวัสดิการและคุ้มครองแรงงาน)

การทำงานให้ปลอดภัยในสถานที่อับอากาศ

- ต้องประเมินอันตรายที่จะเกิดขึ้นในสถานที่อับอากาศว่าจะมีอะไรบ้าง
- ในกรณีต้องการให้คนงานเข้าไปทำงานต้องให้ความรู้แก่คนงานให้ทราบถึงอันตรายต่างๆที่อาจเกิดขึ้น
- แยกสถานที่อับอากาศออกจากงานอื่นๆ โดยเด็ดขาด
- ทำความสะอาดพื้นที่สถานที่อับอากาศก่อนเสมอ
- เปิดฝาหรือประตูเข้า-ออกทุกทาง เพื่อให้มีการระบายอากาศได้เต็มที่
- ตรวจสอบก๊าซพิษและปริมาณออกซิเจน
- ให้คนงานที่ลงไปทำงานในสถานที่อับอากาศผูกเสื้อช่วยชีวิต โดยมีคนงานอีกคนหนึ่งเป็นผู้สังเกตการณ์
- หากทำงานโดยไม่ใช้อุปกรณ์ช่วยหายใจ จะต้องให้ความระมัดระวังเรื่องระบบการระบายอากาศ

6 สิ่งที่ต้องมีในการทำงานในสถานที่อับอากาศให้ปลอดภัย

1. ฝึกอบรม
2. เข้าใจวิธีการทำงานและทำตามแผนงาน
3. มีการตรวจวัดประเมินอันตราย
4. สวมอุปกรณ์คุ้มครองความปลอดภัยครบถ้วน
5. มีผู้ช่วยเหลือพร้อมอุปกรณ์ช่วยเหลือน้ำหรือช่วยชีวิต
6. มีการจัดระบบอากาศและมาตรการป้องกันอันตรายจากภายนอกเข้าสู่สถานที่อับอากาศ



(ที่มา : สำนักความปลอดภัยแรงงาน กรมสวัสดิการและคุ้มครองแรงงาน)



การป้องกันและระงับอัคคีภัย

1. ฝึกซ้อมอพยพหนีไฟ อย่างน้อยปีละ 1 ครั้ง
2. รู้วิธีปฏิบัติตนเมื่อเกิดเพลิงไหม้ และวิธีการใช้ถังดับเพลิง
3. รายงานหัวหน้าหรือ จป. เมื่อพบสิ่งที่ยกย่องให้เกิดเพลิงไหม้ หรืออุปกรณ์ดับเพลิงชำรุด
4. ไม่วางสิ่งกีดขวางอุปกรณ์ดับเพลิง และทางออกฉุกเฉิน
5. จัดเก็บสารเคมีไวไฟในที่ปลอดภัย ห่างจากแหล่งความร้อนหรือประกายไฟ
6. ไม่ทำงานที่ก่อให้เกิดประกายไฟใกล้สิ่งที่สามารถลุกไหม้ได้ ถ้าจำเป็นต้องได้รับอนุญาตก่อน



(ที่มา : สำนักความปลอดภัยแรงงาน กรมสวัสดิการและคุ้มครองแรงงาน)

ตัวอย่างแบบตรวจสอบ ด้านความปลอดภัย ในการทำงานเบื้องต้น

ข้อ	รายการคำถาม	ใช่	ไม่ใช่	ไม่เกี่ยวข้อง	บันทึกผลที่สำคัญ
ตามกฎกระทรวงฯ เกี่ยวกับการตรวจสอบสภาพฯ พ.ศ.2547					
1	จัดทำทะเบียนพนักงานที่ทำงานเกี่ยวกับปัจจัยเสี่ยงแต่ละประเภทครบถ้วนแล้ว ใช่หรือไม่				
2	จัดให้มีการตรวจสอบสภาพพนักงานที่ทำงานเกี่ยวกับปัจจัยเสี่ยงโดยแพทย์แผนปัจจุบันด้านอาชีวเวชศาสตร์ครบทุกคนแล้ว ใช่หรือไม่				
3	จัดให้มีการตรวจสอบสภาพพนักงานครั้งแรก ภายในสามสิบวันนับแต่วันที่จ้างจ้างทำงาน ใช่หรือไม่?				
4	จัดให้มีการตรวจสอบสภาพพนักงานอย่างน้อยปีละครั้ง ใช่หรือไม่?				
5	จัดให้มีการตรวจสอบสภาพของลูกจ้างทุกครั้ง ภายในสามสิบวันนับแต่วันที่เปลี่ยนงาน ใช่หรือไม่?				
6	จัดให้มีการตรวจสอบประจำตัวของผู้ที่ทำงานเกี่ยวกับปัจจัยเสี่ยงตามแบบที่ กรมฯ กำหนดแล้ว ใช่หรือไม่?				
7	จัดให้มีการบันทึกผลการตรวจสอบสภาพของทุกคนในสมุดสุขภาพประจำตัวพนักงานตามผลการตรวจสอบแพทย์ผู้ตรวจที่มีการตรวจสอบสภาพ ใช่หรือไม่?				
8	จัดให้มีการบันทึกผลการตรวจสอบสภาพของทุกคนรวมทั้งข้อมูลสุขภาพอื่นที่เกี่ยวข้องสามารถตรวจสอบได้ตลอดเวลา ใช่หรือไม่?				
9	จัดให้มีการแจ้งผลการตรวจสอบสภาพที่ผิดปกติแก่ผู้รับ ภายในระยะเวลาสามวันนับแต่วันที่ทราบผลการตรวจ ใช่หรือไม่?				
10	จัดให้มีการแจ้งผลการตรวจสอบสภาพที่ปกติแก่ผู้รับ ภายในระยะเวลาเจ็ดวันนับแต่วันที่ทราบผลการตรวจ ใช่หรือไม่?				
11	จัดให้มีการส่งพนักงานที่ได้รับการรักษาพยาบาลที่ไม่มีความผิดปกติไปติดต่อรับการเจ็บป่วยเนื่องจากการทำงาน ใช่หรือไม่?				
12	จัดให้มีการดำเนินการตรวจสอบหรือทดสอบหาสาเหตุของความผิดปกติหรือมีอาการเจ็บป่วยเนื่องจากการทำงานของพนักงานผู้รับ เพื่อประโยชน์ในการป้องกันต่อไป ใช่หรือไม่?				
13	จัดให้มีการจัดส่งผลการตรวจสอบของผู้ที่พบความผิดปกติหรือเจ็บป่วยเนื่องจากการทำงานและการป้องกันให้ต่อพนักงานตรวจแรงงาน ภายในสามสิบวันนับแต่วันที่ทราบความผิดปกติหรือการเจ็บป่วย ใช่หรือไม่?				
14	จัดให้มีการมอบสมุดสุขภาพประจำตัวให้แก่พนักงานเมื่อสิ้นสุดการจ้างทุกคน ใช่หรือไม่?				
15	จัดให้มีการรายงานให้แก่ผู้ที่มีหน้าที่ตามกฎหมายที่แสดงว่าไม่อาจทำงานในหน้าที่เดิมนั้นได้ตามความเหมาะสม ใช่หรือไม่?				

แบบตรวจสอบพื้นที่ปฏิบัติงานเกี่ยวกับการตรวจสุขภาพ

แบบ.....รณ.....ชื่อหัวหน้างาน.....วันที่...../...../.....

ข้อ	รายการคำถาม	ใช่	ไม่ใช่	ไม่เกี่ยวข้อง	บันทึกผลที่สำคัญ
1	พนักงานปฏิบัติงานร่วมกับปัจจัยเสี่ยงในควมรับผิดชอบได้รับการตรวจสุขภาพตามปัจจัยเสี่ยงเป็นประจำทุกปีตรงทุกคน ใช่หรือไม่?				
2	มีการรอกผลการตรวจลงในสมุดสุขภาพประจำตัวทุกครั้งทุกคน ใช่หรือไม่?				
3	ได้แจ้งผลการตรวจให้พนักงานทราบทั้งกรณีปกติ และไม่ปกติภายในระยะเวลาที่กำหนดทุกครั้ง ใช่หรือไม่?				

แบบตรวจสอบการดำเนินการขั้นตอนกฎกระทรวงฯ ที่ ข้อภาค ๗.๕.254Z

วันที่...../...../.....

ข้อ	รายการคำถาม	ใช่	ไม่ใช่	ไม่เกี่ยวข้อง	บันทึกผลที่สำคัญ
ตามกฎกระทรวงฯเกี่ยวกับสภาพแวดล้อมในการทำงาน พ.ศ.2549					
1	จัดให้มีการตรวจวัดความเข้มข้นของสิ่งปนเปื้อนทางกายภาพและวิธีการเฝ้าระวังที่อันตรายต่อสุขภาพของพนักงานก่อนเริ่มปฏิบัติงานแล้ว ใช่หรือไม่				
2	พื้นที่ปฏิบัติงานใดที่มีค่าอุณหภูมิ WBGT เกินค่าที่กำหนดตามกฎหมายได้มีแผนการปรับปรุงแก้ไข หรือ จัดทำป้ายเตือนเตือนในที่หรือกำหนดให้พนักงานสวมชุดป้องกันความร้อนแล้ว ใช่หรือไม่				
3	จัดให้มีการตรวจวัดความเข้มข้นของปัจจัยด้านหลักเกณฑ์และวิธีการที่อันตรายต่อสุขภาพแล้ว ใช่หรือไม่				
4	จุดใดมีความเข้มข้นสูงว่าค่าที่กำหนดในกฎหมาย ได้มีแผนการปรับปรุงแก้ไขแล้ว ใช่หรือไม่				
5	กรณีมีจุดทำงานใดมีแสงหรือเสียงจากการทำงานโดยตรวจได้ใช้มิเตอร์ หรือใช้จากแผนที่แผนผังแสง หรือแผนผังการอื่น ๆ ที่เหมาะสม เพื่อป้องกันแล้ว ใช่หรือไม่				
6	จัดให้พนักงานสวมแว่น และกำหนดให้พนักงานสวมใส่เกรงที่มีมาตรการในการป้องกันไม่ให้แสงหรือเสียงจากการทำงานโดยตรวจแล้ว ใช่หรือไม่				
7	จัดให้มีและกำหนดให้อุปกรณ์ป้องกันสิ่งรบกวนการได้ยินเข้าไว้ทำงานในชนิด ชั่ว ค่าเฉพาะแล้ว ใช่หรือไม่				
8	จัดให้มีการตรวจวัดความถี่เสียงตามหลักเกณฑ์และวิธีการที่อันตรายต่อสุขภาพ ในพื้นที่ทำงานใดมีระดับความถี่เสียงเกินค่าที่กำหนดตามกฎหมาย จัดทำแผนปรับปรุงแก้ไขแล้ว ใช่หรือไม่				
9	พื้นที่ทำงานใดมีระดับความถี่เสียงเกินค่าที่กำหนดตามกฎหมาย จัดทำแผนปรับปรุงแก้ไขแล้ว ใช่หรือไม่				
10	พื้นที่ทำงานใดมีระดับเสียงกะทันหันหรือเสียงกะแทยเกินกว่าร้อยละสิบเดซิเบล เอ หรือมีปริมาณเสียงสะสมของเสียงกะทันหันหรือเสียงกะแทยเกินกว่ามาตรฐานที่กำหนดได้มีแผนทำการปรับปรุงแก้ไขแล้ว ใช่หรือไม่				
11	กรณียังไม่สามารถปรับปรุงแก้ไขได้ จัดหาและกำหนดให้พนักงานสวมใส่อุปกรณ์ลดระดับเสียงลดผลกระทบการทำงานแล้ว ใช่หรือไม่				
12	จัดทำเครื่องหมวกเตือนให้ใช้อุปกรณ์ด้วยความถี่เสียงตามข้อ11 ติดไว้มองเห็นได้ชัดเจนแล้ว ใช่หรือไม่				
13	กรณีที่ทำการทำงานมีระดับความถี่เสียงเฉลี่ย 8 ชั่วโมง การทำงานเกิน 85 dB (A) ได้จัดทำโครงการอุปกรณ์การได้ยินตามหลักเกณฑ์และวิธีการที่อันตรายต่อสุขภาพแล้ว ใช่หรือไม่				
14	จัดทำหลักเกณฑ์วิธีการเลือกและการใช้ปรกรณ์คุ้มครองความปลอดภัยส่วนบุคคลสำหรับการทำงานกับสภาพแวดล้อมการทำงานแล้ว ใช่หรือไม่				
15	จัดให้มีการฝึกอบรมพนักงานเกี่ยวกับวิธีการใช้และการบำรุงรักษาอุปกรณ์คุ้มครองความปลอดภัยส่วนบุคคลแล้ว ใช่หรือไม่				
16	จัดทำระเบียบวิธีการใช้และการบำรุงรักษาอุปกรณ์คุ้มครองความปลอดภัยส่วนบุคคลแล้ว ใช่หรือไม่				
17	จัดทำและเก็บรายงานการตรวจวัดและวิเคราะห์ผลกระทบการทำงานแล้วใช่หรือไม่				
18	จัดให้มีการตรวจสุขภาพของพนักงานทำงานในพื้นที่ที่มีอันตรายจากความร้อน แสงสว่าง หรือเสียงตามหลักเกณฑ์และวิธีการที่กำหนดแล้ว ใช่หรือไม่				

แบบตรวจสอบการดำเนินการตามกฎกระทรวง ที่ ออกากศ.พ.ศ. 2547

ข้อ	รายการคำถาม	ใช่	ไม่ใช่	ไม่เกี่ยวข้อง	บันทึกผลที่สำคัญ
ตามกฎกระทรวงเกี่ยวกับสภาพแวดล้อมในการทำงาน พ.ศ.2549					
19	ทำการบริหารงานผลการตรวจสภาพของพนักงานตามแบบที่กำหนดไว้อย่างน้อยทุกปี ใช่หรือไม่				
20	จัดให้มีการรักษาสันติภาพที่มีทั้งความผิดปกติของสุขภาพพนักงานเนื่องจากการทำงานที่ได้รับอันตรายจากความร้อนแสงสว่างหรือเสียง ใช่หรือไม่				
21	จัดให้มีการส่งผลการตรวจสภาพของจ้างที่ผิดปกติ การให้บริการสุขภาพและการป้องกันแก้ไขต่อพนักงานแรงงาน ใช่หรือไม่				
22	กำหนดให้มีการเปลี่ยนงานให้แก่พนักงานที่มีหลักฐานทางการแพทย์จากสถานพยาบาลของทางราชการหรือราชการยอมรับแสดงว่าไม่อาจทำงานในตอนที่เดิมได้แล้ว ใช่หรือไม่				
23	คุณสมบัติ.....				

แบบตรวจสอบการดำเนินการเกี่ยวกับสภาพแวดล้อมในการทำงาน

ข้อ	รายการคำถาม	ใช่	ไม่ใช่	ไม่เกี่ยวข้อง	บันทึกผลที่สำคัญ
ตามกฎกระทรวงเกี่ยวกับสภาพแวดล้อมในการทำงาน พ.ศ.2549					
1	ในพื้นที่ที่มีความร้อนเกินมาตรฐาน มีป้ายเตือนติดในที่ที่ และพนักงานสวมชุดป้องกันความร้อนทุกครั้ง ใช่หรือไม่				
2	มีอุปกรณ์ใช้กั้นพื้นที่เสี่ยงหรือมาตรการอื่นๆ ที่เหมาะสม เพื่อป้องกันไม่ให้เกิดหรือลดระดับความผิดปกติจากโรคระบบทางเดินหายใจ ใช่หรือไม่				
3	พนักงานสวมใส่ PPE ป้องกันไม่ให้แสงหรือเสียงเข้าตาทุกครั้ง ใช่หรือไม่				
4	มีอุปกรณ์สื่อสารแจ้งเหตุฉุกเฉินเข้าไม่ทำงานในที่ที่ติดกับเครื่องใช้หรือไม่				
5	พนักงานสวมใส่อุปกรณ์ป้องกันเสียงตลอดเวลาในการทำงานในที่ที่มีเสียงดังเกินมาตรฐาน ใช่หรือไม่				
6	มีสื่อรณรงค์เตือนให้ใช้อุปกรณ์คุ้มครองความปลอดภัยกับส่วนจุดผิดปกติ และมองเห็นได้ชัดเจน ใช่หรือไม่				
7	พนักงานบำรุงรักษาอุปกรณ์คุ้มครองความปลอดภัยส่วนจุดผิดปกติพร้อมใช้งานทุกครั้ง ใช่หรือไม่				
8	คุณสมบัติ.....				

แบบตรวจสอบการดำเนินการตามกฎกระทรวงเกี่ยวกับการป้องกันและระงับอัคคีภัย

วันที่ / /

ข้อ	รายการคำถาม	ใช่	ไม่ใช่	ไม่เกี่ยวข้อง	บันทึกผลที่สำคัญ
หมวด 1 บททั่วไป					
1	จัดให้มีระบบป้องกันและระงับอัคคีภัยในสถานประกอบการตามกฎหมายครบถ้วนแล้ว ใช่หรือไม่				
2	จัดทำแผนป้องกันอัคคีภัยและการระงับอัคคีภัยให้อยู่ในสภาพพร้อมใช้งานได้ อย่างมีประสิทธิภาพและปลอดภัยแล้ว ใช่หรือไม่				
3	จัดทำบัญชีปฏิบัติงานเกี่ยวกับการดับเพลิง และการอพยพหนีไฟ และให้ประกาศให้ชนได้้อย่าง ชัดเจนแล้ว ใช่หรือไม่				
4	กรณีการประกอบกิจการถูกจ้างตั้งและเลิกตามขึ้นไป จัดให้มีแผนป้องกันและระงับอัคคีภัย ประกอบด้วยการตรวจสอบการอบรมรณรงค์ป้องกันอัคคีภัย การดับเพลิง การอพยพหนีไฟ และการบรรเทาทุกข์ และได้ดำเนินการป้องกันและระงับอัคคีภัยไว้พร้อมที่จะให้พนักงาน ตรวจสอบความปลอดภัยด้วยแล้ว ใช่หรือไม่				
5	กรณีเป็นอาคารที่มีสถานประกอบการหลายแห่งซึ่งอยู่ร่วมกันได้รวมกันจัดให้มีระบบป้องกัน และระงับอัคคีภัยรวมทั้งแผนป้องกันและระงับอัคคีภัยแล้ว ใช่หรือไม่				
6	กรณีมีเครื่องจักรไฟฟ้าทำงานที่มีลักษณะอาจก่อให้เกิดอัคคีภัย ๗ สถานที่ซึ่งเสี่ยงหรืออาจเสี่ยง ต่อการเกิดอัคคีภัยที่ทำการแจ้งข้อปฏิบัติเกี่ยวกับความปลอดภัยในการทำงานให้ลูกจ้างทราบ ก่อนการปฏิบัติงานแล้ว ใช่หรือไม่				
7	ทำการแยกแยะวัสดุซึ่งเสี่ยงรวมทั้งจะเกิดการลุกไหม้หรืออาจก่อให้เกิดการลุกไหม้ โดยมีให้ ปะปนกันแล้ว ใช่หรือไม่				
8	ทำการจัดทำบัญชีวัสดุซึ่งโดยสภาพสามารถลุกไหม้หรือชนับได้มาก ไว้บนพื้นที่ของอาคารที่สามารถ รองรับน้ำหนักที่ชนับได้แล้ว ใช่หรือไม่				
หมวด 2 ความปลอดภัยเกี่ยวกับอาคารและทางหนีไฟ					
9	จัดให้มีเส้นทางหนีไฟที่เพียงพออาคารอย่างน้อยที่สุดและส่องแสงสว่างเพียงพอทุกจุดที่จะ ทำงานในเวลาเดียวกันทั้งหมดจุดที่ปลอดภัยได้ตลอดทั่วภายในเวลาไม่เกินห้าทวิงแล้วใช่ หรือไม่				
10	กำหนดเป็นกฎระเบียบไม่ให้วางสิ่งของกีดขวางเส้นทางหนีไฟจากจุดที่นักกรันทรงไม่ผู้ที่จะ ปลอดภัยแล้ว ใช่หรือไม่				
11	จัดทำประตูที่ใช้ในทางหนีไฟมีลักษณะเป็นไปตามที่กำหนดตามกฎหมายแล้ว ใช่หรือไม่				
12	กรณีเป็นสถานประกอบการที่มีอาคารตั้งแต่สองชั้นขึ้นไป หรือมีพื้นที่ประกอบกิจการตั้งแต่ สามร้อยตารางเมตรขึ้นไป จัดให้มีระบบสัญญาณแจ้งเหตุเพลิงไหม้ในสถานประกอบการทุก ชั้นเป็นไปตามรายละเอียดที่กำหนดไว้ในกฎกระทรวงแล้ว ใช่หรือไม่				
13	จัดให้มีแสงสว่างเพียงพอสำหรับเส้นทางหนีไฟในการอพยพออกอาคารเพื่อการหนีไฟ ใช่หรือไม่				
14	จัดให้มีระบบไฟฟ้าสำรองที่สามารถจ่ายไฟฟ้าเพื่อการหนีไฟและสำหรับใช้กับอุปกรณ์ ดับเพลิงขั้นต้นหรืออุปกรณ์อื่นที่เกี่ยวข้องได้ไม่น้อยกว่าหนึ่งทวิงแล้ว ใช่หรือไม่				
15	จัดทำบัญชีอุปกรณ์ไฟฟ้าที่มีลักษณะตามที่กำหนดในกฎกระทรวงแล้ว ใช่หรือไม่				
หมวด 3 การดับเพลิง					
16	จัดให้มีระบบน้ำดับเพลิงและอุปกรณ์ประกอบเพื่อใช้ในการดับเพลิงที่สามารถดับเพลิงขั้นต้นได้ อย่างเพียงพอในทุกส่วนของอาคารตามรายละเอียดที่กำหนดในกฎกระทรวงแล้ว ใช่หรือไม่				

แบบตรวจสอบการดำเนินการตามกฎกระทรวงเกี่ยวกับการป้องกันและระงับอัคคีภัย

วันที่ / /

ข้อ	รายการคำถาม	ใช่	ไม่ใช่	ไม่เกี่ยวข้อง	บันทึกผลที่สำคัญ
17	จัดให้มีเครื่องดับเพลิงแบบเคลื่อนย้ายได้ ตามรายละเอียดที่กำหนดในกฎกระทรวงแล้ว ใช่ หรือไม่				
18	จัดให้มีการดูแลรักษาและตรวจสอบเครื่องดับเพลิงให้อยู่ในสภาพที่ใช้งานได้ดี โดยการ ตรวจสอบไม่น้อยกว่าหกเดือนต่อหนึ่งครั้งแล้ว ใช่หรือไม่				
19	ทำการติดตั้งและผลการตรวจสอบและวิธีทำการตรวจสอบครั้งสุดท้ายไว้ที่อุปกรณ์ดังกล่าว แล้ว ใช่หรือไม่				
20	ทำการเก็บผลการตรวจสอบไว้ให้ทราบได้ตลอดเวลาแล้ว ใช่หรือไม่				
21	จัดให้มีการซ่อมบำรุงและเปลี่ยนถ่ายสารดับเพลิงตามที่กำหนดของผู้ผลิตแล้ว ใช่หรือไม่				
22	กรณีที่มีระบบดับเพลิงอัตโนมัติ ทำการฝึกซ้อมในสถานที่กำหนดในกฎกระทรวงแล้ว ใช่หรือไม่				
23	จัดทำป้ายแสดงจุดติดตั้งอุปกรณ์ดับเพลิงทั้งในอาคารและกลางแจ้งแล้ว ใช่หรือไม่				
24	ติดตั้งอุปกรณ์ดับเพลิงในทั้งพื้นที่ได้อย่างชัดเจน ไม่มีสิ่งกีดขวาง และสามารถนำมาใช้งานได้ โดยสะดวกตลอดเวลา ใช่หรือไม่				
25	จัดให้มีการดูแลรักษาและตรวจสอบอุปกรณ์ดับเพลิงให้อยู่ในสภาพที่ใช้งานได้ดี ตาม รายละเอียดที่กำหนดไว้ในกฎกระทรวงแล้ว ใช่หรือไม่				
26	กรณีเป็นสถานที่ซึ่งมีสภาพเสี่ยงต่อการเกิดอัคคีภัยอย่างร้ายแรงหรืออย่างปานกลาง จัดให้มี พนักงานเพื่อทำหน้าที่ดับเพลิงประจำอยู่ตลอดเวลาที่มีการทำงานแล้ว ใช่หรือไม่				
27	จัดให้มีการฝึกอบรมตรวจสอบความปลอดภัยส่วนบุคคลที่ใช้ในการดับเพลิงและการฝึกซ้อมดับเพลิง ซึ่งอยู่ในสภาพที่ใช้งานได้ดี เช่น เสื้อคลุมเพลิง รองเท้า อุปกรณ์ พกพาป้องกันความ ร้อนหรือควันพิษ เพื่อยกข้อจำกัดเกี่ยวกับจำนวนผู้ทำงานที่ดับเพลิงแล้ว ใช่หรือไม่				
หมวด 4 การป้องกันอัคคีภัยจากแหล่งเกิดเพลิงไหม้					
28	จัดให้มีการป้องกันอัคคีภัยจากแหล่งเกิดเพลิงไหม้ตามข้อกำหนดตามรายละเอียดที่ กำหนดในกฎกระทรวงแล้ว ใช่หรือไม่				
หมวด 5 วัสดุไฟและวัสดุระเบิด					
29	กรณีมีถังเก็บ หรือถังแก๊สที่บรรจุแก๊สไวไฟหรือวัตถุระเบิดซึ่งทำการป้องกันการเกิดอัคคีภัย ไม่เป็นไป ตามกฎหมายเกี่ยวกับความปลอดภัยในที่ทำงานเกี่ยวกับสารอันตราย วัสดุไวไฟหรือวัตถุ ระเบิดแล้ว ใช่หรือไม่				
30	ทำการเก็บถังแก๊สที่ติดตั้งแก๊สไวไฟไว้ที่ปลอดภัย ตามรายละเอียดที่กำหนดในกฎกระทรวง แล้ว ใช่หรือไม่				
31	กรณีเป็นถ่านหิน เชลลูลอส หรือคอนกรีตที่ติดไฟได้ง่าย จัดให้มีการป้องกันอันตราย ตาม รายละเอียดที่กำหนดในกฎกระทรวงแล้ว ใช่หรือไม่				
32	ทำการเก็บวัสดุที่ติดไฟได้ระบะเทศไม้ กระดาษ หนังสั้ว พลาสติก พลาสติกสังเคราะห์หรือสิ่ง อื่นใดที่มีคุณสมบัติคล้ายคลึงกับตามรายละเอียดที่กำหนดในกฎกระทรวงแล้ว ใช่หรือไม่				
หมวด 6 การกำจัดของเสีย					
33	ทำการเก็บของเสียที่ติดไฟได้ง่าย ตามรายละเอียดที่กำหนดในกฎกระทรวงแล้ว ใช่หรือไม่				
34	กรณีกำจัดของเสียที่ติดไฟได้โดยการทำ การตามรายละเอียดที่กำหนดในกฎกระทรวง แล้ว ใช่หรือไม่				
หมวด 7 การป้องกันอันตรายจากฟ้าผ่า					

แบบตรวจสอบการดำเนินการตามแผนการป้องกันและระงับอัคคีภัย

ข้อ	รายการคำถาม	ใช่	ไม่ใช่	ไม่เกี่ยวข้อง	บันทึกผลที่สำคัญ
35	จัดให้มีระบบป้องกันอัคคีภัยหรือสิ่งก่อสร้างตามรายละเอียดที่กำหนดในกฎกระทรวงแล้ว ไหมหรือไม่				
36	จัดให้มีมาตรการป้องกันและบรรเทาผลกระทบจากฟ้าผ่าเข้าสู่ระบบไฟฟ้าของอาคารแล้ว ไหมหรือไม่				
หมวด 8 การดำเนินการเกี่ยวกับความปลอดภัยจากอัคคีภัยและการ					
37	จัดให้มีการฝึกอบรมด้านความปลอดภัยให้แก่พนักงานและลูกจ้างงาน พนักงานในแต่ละหน่วยงาน โดยให้ผู้ที่ได้รับใบอนุญาตจากกรมสวัสดิการและคุ้มครองแรงงาน เป็นผู้ดำเนินการฝึกอบรมแล้ว ไหมหรือไม่				
38	กรณีเป็นอาคารประกอบกิจการที่มีความเสี่ยงต่อการเกิดอัคคีภัยอย่างร้ายแรงหรืออย่างปานกลาง จัดให้มีการบริหารงานโดยกลุ่มปฏิบัติงานเพื่อป้องกันและระงับอัคคีภัย และผู้ทำหน้าที่อำนวยความสะดวกให้กับผู้เกี่ยวข้องโดยเฉพาะเมื่อเกิดเพลิงไหม้จะแจ้งหน่วยงานประกอบกิจการ ตลอดจนเจ้าที่ทำการประกอบกิจการแล้ว ไหมหรือไม่				
39	จัดให้มีการฝึกอบรมเกี่ยวกับการป้องกันและระงับอัคคีภัย การใช้ปากมuffle ในการดับเพลิง การปฐมพยาบาล และการช่วยเหลือในกรณีฉุกเฉินให้ผู้ที่มีหน้าที่เกี่ยวข้องกับการป้องกันและระงับอัคคีภัยแล้ว ไหมหรือไม่				
40	จัดให้มีการฝึกซ้อมอพยพหนีไฟออกจากอาคารไปตามเส้นทางหนีไฟที่กำหนดแล้ว ไหมหรือไม่				
41	จัดให้มีการฝึกซ้อมดับเพลิงและฝึกซ้อมอพยพหนีไฟให้กับพนักงานพร้อมกับอย่างน้อยปี ละหนึ่งครั้ง ซึ่งมีให้พนักงานทุกคนที่ทำงานอยู่ในอาคารเดียวกันและในวันและเวลาเดียวกัน ทำการฝึกซ้อมพร้อมกันแล้ว ไหมหรือไม่				
42	ทำการส่งแผนการฝึกซ้อมดับเพลิงและฝึกซ้อมอพยพหนีไฟ รวมทั้งรายละเอียดเกี่ยวกับการฝึกซ้อมต่ออธิบดีหรือผู้เกี่ยวข้องอื่นเพื่อขอความเห็นชอบจากกรมสวัสดิการและคุ้มครองแรงงานแล้ว ไหมหรือไม่				
43	กรณีที่ไม่สามารถดำเนินการฝึกซ้อมดับเพลิงและฝึกซ้อมอพยพหนีไฟได้เอง จัดให้มีผู้ได้รับใบอนุญาตจากกรมสวัสดิการและคุ้มครองแรงงานเป็นผู้ดำเนินการฝึกซ้อมแล้ว ไหมหรือไม่				
44	จัดทำรายงานผลการฝึกซ้อมดังกล่าวตามแบบที่อธิบดีกำหนด และยื่นต่ออธิบดีหรือผู้ซึ่งอธิบดีมอบหมายภายในสามสิบวันนับวันเสร็จสิ้นการฝึกซ้อมแล้ว ไหมหรือไม่				

วันที่ / /

แบบตรวจสอบความปลอดภัยอาคาร

ข้อ	รายการคำถาม	ใช่	ไม่ใช่	ไม่เกี่ยวข้อง	บันทึกผลที่สำคัญ
1	มีการจ้างช่างเสริมโครงสร้างอาคารก่อนการขึ้น				
2	พื้นที่ของอาคารประกอบกิจการซึ่งมีวัสดุอันตรายติดไฟได้ง่าย ติดกับอาคารอื่นส่วนอื่นของอาคารด้วยผนังไฟ				
3	อาคารเก็บรักษาสารเคมีอันตรายที่มีพื้นที่มากกว่า 1,200 ตารางเมตร ต้องมีผนังกันไฟ ทุกๆ ระยะห่างไม่เกิน 40 เมตร				
4	สถานที่เก็บรักษา - พื้นต้องเรียบ ไม่ลื่น ไม่แตก - หากมีระยะห่างจากอาคารอื่นน้อยกว่า 10 เมตร ผนังกันไฟด้านนั้นต้องเป็นชนิดกันเพลิงไฟ				
5	การขึ้นกับกับไฟในอาคารต้องติดสิ่งระงับแรงไหม้ และมีระบบยกเอาห				
6	การติดกับของเหลวไว้ในอาคารต้องมีการระบายอากาศ โดยมากกว่า 5 เท่าของปริมาณ				
7	สถานที่แบ่งบรรจุของเหลวไปไฟควรเป็นห้องที่มีการระบายอากาศที่ดี และมีระบบของเหลว				
8	ภาชนะบรรจุสารเคมีอันตรายต้องวางซ้อนกันสูงไม่เกินกว่าผู้สังเกตเห็นได้เกิน 3 เมตร หากจำเป็นต้องวาง ให้วางบนชั้นวาง (rack)				
9	มีคู่มือแผนในการจัดการกับสารเคมีอันตรายเมื่อ - ผู้ผลิต ผู้นำเข้า หรือผู้ส่งออกวัสดุอันตราย ที่มีวัสดุอันตรายชนิดที่ 1 ชนิดที่ 2 หรือชนิดที่ 3 ปริมาณรวมตั้งแต่ 1,000 เมตรตันขึ้นไป หรือ - ผู้ครอบครองวัสดุอันตรายที่มีพื้นที่การเก็บตั้งแต่ 300 ตารางเมตรขึ้นไป หรือ - ผู้ผลิต ผู้นำเข้า ผู้ส่งออก หรือผู้ครอบครองวัสดุอันตรายที่เป็นวัตถุไวไฟ หรือวัตถุออกซิไดซ์ และวัตถุเปอร์ออกไซด์				

วันที่ / /

ภาคผนวก ข-12

เอกสารประชาสัมพันธ์ด้านสิ่งแวดล้อม

ระบบน้ำประปา



- ◆ โครงการฯ ได้ออกแบบระบบผลิตน้ำประปาที่มีความสามารถในการผลิตน้ำประปา 6,048.12 ลบ.ม./วัน ได้อย่างเพียงพอ
- ◆ โดยแหล่งรับน้ำดิบของโครงการฯ ได้จากการรับน้ำดิบของ บริษัท จัดการและพัฒนาทรัพยากรน้ำภาคตะวันออก จำกัด (มหาชน) (East Water) มาผลิตเป็นน้ำประปาเพื่อใช้ในโครงการฯ ร่วมกับน้ำฝนจากบ่อหน้าบ่อ 2



ระบบระบายน้ำฝนและป้องกันน้ำท่วม

- ◆ โครงการฯ ได้จัดสรรพื้นที่สำหรับบ่อทวงน้ำฝนจำนวน 3 บ่อ มีความจุรวม 452.754 ลบ.ม. ซึ่งสามารถรองรับปริมาณน้ำฝนที่ตกในพื้นที่โครงการฯ ได้ไม่น้อยกว่า 3 ชั่วโมงได้อย่างเพียงพอ
- ◆ โดยออกแบบระบบระบายน้ำให้มี ความเหมาะสมกับทิศทางการไหลของน้ำตามสภาพภูมิประเทศ

โครงการนิคมอุตสาหกรรมโรจนะหนองใหญ่

ติดต่อสอบถามเพิ่มเติม : 

=> [http:// www.rojana.com](http://www.rojana.com)

=> Tel : 0 2318 6788

=> Fax : 0 2318 6785

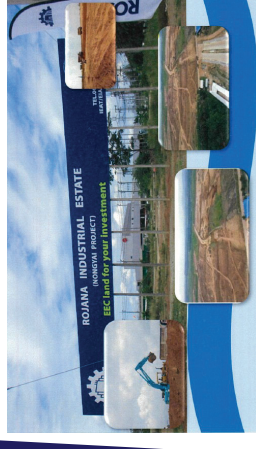


โครงการนิคม อุตสาหกรรม โรจนะหนองใหญ่

ตั้งอยู่ที่ : ตำบลห้วยสูง อำเภอหนองใหญ่ และ
ตำบลหนองไผ่แก้ว อำเภอบ้านโป่ง จังหวัดสุพรรณบุรี

เจ้าของโครงการฯ :

บริษัท สวนอุตสาหกรรมโรจนะ จำกัด (มหาชน)



โครงการนิคมอุตสาหกรรมโรจนะ

หนองใหญ่

ที่ตั้งโครงการฯ : ตำบลห้วยสูง อำเภอหนองใหญ่
และตำบลหนองไผ่แก้ว
อำเภอบ้านบึง จังหวัดชลบุรี

พื้นที่โครงการฯ : 1,987.61 ไร่

การเดินทางเข้าสู่พื้นที่โครงการฯ

หากเดินทางมาจากกรุงเทพฯ จะมีระยะทาง
ประมาณ 130 กม. โดยใช้ทางหลวงพิเศษหมายเลข 7 (มอเตอร์เวย์) ประมาณ 110 กม. เบี่ยงซ้ายเล็กน้อยใช้ทางออกเข้าสู่ อ.แกลง จ.ชลบุรี ก่อนสู่ทางหลวงหมายเลข 344 ตรงไปประมาณ 20 กม. เลี้ยวซ้ายช่วงหลัก กม. ที่ 42+600 เข้าสู่ถนนส่วนบุคคลของบริษัทฯ ระยะทางประมาณ 1.5 กม. จะถึงทางเข้า-ออก โครงการจุดที่ 1 ซึ่งเป็นเส้นทางหลักเข้าสู่พื้นที่โครงการฯ



ระบบบำบัดน้ำเสียส่วนกลาง



- ◆ โครงการฯ ได้ออกแบบระบบบำบัดน้ำเสียส่วนกลางทางชีวภาพแบบตะกอนเร่ง (Activated Sludge : AS)
- ◆ มีความสามารถรองรับน้ำเสียได้ประมาณ 6,400 ลบ.ม.
- ◆ โดยกำหนดให้ม้อบบำบัดน้ำทิ้งสุดท้าย (Holding Pond) ขนาด 6,632 ลบ.ม. สำหรับรองรับน้ำทิ้งไม่น้อยกว่า 1 วัน เพื่อตรวจสอบคุณภาพน้ำก่อนระบายออกสู่ภายนอก



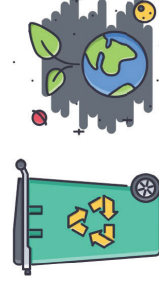
การจัดการน้ำทิ้งหลังการบำบัด

- ◆ ส่วนหนึ่งจะนำกลับมาใช้ประโยชน์ในการผลิตน้ำอาร์โอ
- ◆ นำไปรดน้ำในพื้นที่สีเขียวและแนวกันชนของโครงการฯ
- ◆ น้ำทิ้งที่ไม่ได้มาตรฐานจะถูกส่งไปยังบ่อน้ำผิวดินเพื่อส่งกลับไปยังบำบัดใหม่

ระบบการจัดการการอุตสาหกรรม

มูลฝอย และสิ่งปฏิกูล

- ◆ การจัดการการอุตสาหกรรมของโรงงานเอง โดยประสานงานให้หน่วยงานที่รับกำจัดกากอุตสาหกรรมที่ได้รับอนุญาตจากกรมโรงงานอุตสาหกรรมมารับไปกำจัดด้วยวิธีที่ถูกต้องตามหลักวิชาการ
- ◆ สำหรับการกำจัดมูลฝอยและสิ่งปฏิกูล โครงการฯ จะส่งขยะมูลฝอยให้กับบริษัท เอเซีย เวสต์ แมเนจเม้นท์ จำกัด



ภาคผนวก ข-13

กฎระเบียบสำหรับคนงานในพื้นที่ก่อสร้าง



บริษัท สวนอุตสาหกรรมโรจนะ จำกัด (มหาชน)

ROJANA INDUSTRIAL PARK PUBLIC COMPANY LIMITED

2034/115 ชั้น 26 อาคารอิตาลี ไทย ทาวเวอร์ ถนนเพชรบุรีตัดใหม่ แขวงบางกะปิ เขตห้วยขวาง กรุงเทพฯ 10310

2034/115 26TH FLOOR ITAL THAI TOWER, NEW PETCHBURI ROAD, BANGKAPI, HUAYKWANG, BANGKOK 10310 THAILAND

TEL: 0-2716-1750-5 FAX: 0-2716-1759

ระเบียบการปฏิบัติงานของผู้รับเหมา

โครงการนิคมอุตสาหกรรมโรจนะหนองใหญ่ จ.ชลบุรี

ข้อควรปฏิบัติ

1. กำหนดแนวเขตอาคารให้มีระยะถอยร่นห่างจากแหล่งน้ำสาธารณะ (คลองหัวแหวน) ให้สอดคล้องกับกฎกระทรวง ฉบับที่ 55 (พ.ศ.2543) ออกตามความในพระราชบัญญัติควบคุมอาคาร พ.ศ. 2522 และกฎหมายอื่นๆที่เกี่ยวข้อง
2. กำหนดให้มีการเปิดหน้าดินเฉพาะบริเวณที่จำเป็นเท่านั้น
3. กำหนดขอบเขตบริเวณที่จะต้องทำการปรับสภาพพื้นที่เพื่อการก่อสร้างให้ชัดเจน ไม่ให้มีการก่อสร้างสิ่งปลูกสร้าง หรือครอบครองที่ดินสาธารณะประโยชน์ในบริเวณแปลงที่ดิน ที่ติดกับพื้นที่โครงการ ในกรณีมีสิ่งปลูกสร้างใดๆ ต้องขออนุญาตจากหน่วย
4. การก่อสร้างต่างๆบริเวณพื้นที่ที่มีการเปิดหน้าดินบริเวณกว้างโครงการจะต้องบดอัดดินให้แน่น รวบเรียบ เพื่อป้องกันการไหลบ่าและชะล้างพังทลายของหน้าดินไปยังบริเวณภายนอกโครงการโดยเฉพาะในช่วงฤดูฝน
5. กำหนดค่าระดับสูงต่ำของการก่อสร้างถนนจะต้องเป็นไปตามลักษณะภูมิประเทศเดิมให้มากที่สุด โดยความแตกต่างระหว่างค่าระดับก่อนและหลังการก่อสร้างต้องไม่เกินกว่า 2.00 เมตร จากสภาพภูมิประเทศเดิม เว้นแต่มีเหตุจำเป็นทางด้านวิศวกรรม โดยให้เป็นไปตามข้อบังคับคณะกรรมการการนิคมอุตสาหกรรมแห่งประเทศไทย

การป้องกันการเกิดมลพิษทางอากาศ

6. กำหนดให้มีการฉีดพรมน้ำบริเวณพื้นที่ก่อสร้างที่มีการเปิดหน้าดิน เพื่อลดการฟุ้งกระจายของฝุ่นละอองอย่างน้อยวันละ 2 ครั้ง (เช้า-บ่าย) และอาจจะเพิ่มมากขึ้นในช่วงฤดูแล้ง เพื่อลดการฟุ้งกระจายของฝุ่นละออง
7. ทำความสะอาดบริเวณถนนทางเข้าพื้นที่โครงการและบริเวณพื้นที่ก่อสร้างเป็นประจำทุกวัน
8. รถบรรทุกที่ขนส่งวัสดุก่อสร้างเข้าสู่พื้นที่โครงการต้องมีผ้าใบหรือพลาสติกปิดคลุมดินหรือทราย หรืออุปกรณ์ก่อสร้างอย่างมิดชิดในระหว่างการขนส่ง เพื่อป้องกันการฟุ้งกระจายของฝุ่นละอองและการตกหล่นของเศษวัสดุก่อสร้าง



บริษัท สวนอุตสาหกรรมโรจนะ จำกัด (มหาชน)

ROJANA INDUSTRIAL PARK PUBLIC COMPANY LIMITED

2034/115 ชั้น 26 อาคารอิติลไทย ทาวเวอร์ ถนนเพชรบุรีตัดใหม่ แขวงบางกะปิ เขตห้วยขวาง กรุงเทพฯ 10310

2034/115 26TH FLOOR ITALTHAI TOWER, NEW PETCHBURI ROAD, BANGKAPI, HUAYKWANG, BANGKOK 10310 THAILAND

TEL: 0-2716-1750-5 FAX: 0-2716-1759

9. กำหนดให้มีการตรวจสอบ บำรุงรักษา และตรวจสอบสภาพเครื่องยนต์/เครื่องจักรที่ใช้ในการก่อสร้าง เพื่อลดอัตรา
การระบายมลพิษทางอากาศ
10. ห้ามเผาทำลายเศษวัสดุก่อสร้างหรือขยะมูลฝอยในพื้นที่ก่อสร้าง
11. จำกัดความเร็วของรถและยานพาหนะต่างๆที่มีการเข้าออกพื้นที่โครงการโดยใช้ความเร็วไม่เกิน 40 กม./ชม. เพื่อ
ลดปริมาณการฟุ้งกระจายของฝุ่นละอองและการตกหล่นของวัสดุก่อสร้าง
12. ให้ล้างทำความสะอาดล้อรถบรรทุกก่อนออกจากพื้นที่โครงการทุกครั้ง เพื่อป้องกันเศษดินและทรายที่อาจติด
ไปกับล้อรถบรรทุกก่อนออกจากพื้นที่ก่อสร้าง

การป้องกันมลพิษแหล่งน้ำ

13. กำหนดให้รับเหมาจัดสร้างห้องน้ำห้องส้วมที่ถูกสุขลักษณะและเพียงพอตามที่กฎหมายกำหนด รวมทั้งก่อสร้างให้
ห่างจากแหล่งน้ำผิวดิน อย่างน้อย 50 เมตร เพื่อป้องกันการปนเปื้อนต่อน้ำผิวดิน
14. ติดตั้งถังบำบัดน้ำเสียสำเร็จรูป เพื่อ บำบัดเสียจากห้องน้ำ-ห้องส้วมของคณงานก่อสร้าง
15. แยกน้ำเพื่อการอุปโภค-บริโภคของคณงานจากน้ำใช้เพื่อการก่อสร้างพร้อมทั้งจัดหาน้ำดื่มที่สะอาดและเพียงพอ
ต่อคณงาน
16. ห้ามทิ้งขยะมูลฝอยลงแหล่งน้ำหรือทางน้ำสาธารณะ
17. จัดวางหรือกองเก็บวัสดุก่อสร้างอย่างเป็นระเบียบในตำแหน่งที่เหมาะสมภายในพื้นที่ก่อสร้าง โดยต้องอยู่ห่าง
จากแหล่งน้ำไม่น้อยกว่า 10 เมตร
18. ควบคุมไม่ให้มีกิจกรรมก่อสร้างใดๆ ก่อให้เกิดการกีดขวางการไหลทางน้ำหรือทำให้มีการเปลี่ยนแปลงทิศทางการ
ไหลของกระแสน้ำ
19. จัดให้มีคณงานก่อสร้างคอยตรวจสอบ ดูแลและรักษาสภาพห้องน้ำห้องส้วม แนวรางระบายน้ำชั่วคราว และบ่อ
ตกตะกอนดินให้มีสภาพดีอยู่เสมอ
20. ห้ามล้างทำความสะอาดเครื่องมือและเครื่องจักรในคลองห้วยแหวน และห้วยหลุมกลางโดยเด็ดขาด
21. ห้ามคณงานก่อสร้างจับสัตว์น้ำในแหล่งน้ำบริเวณใกล้เคียงโครงการ



บริษัท สวนอุตสาหกรรมโรจนะ จำกัด (มหาชน)

ROJANA INDUSTRIAL PARK PUBLIC COMPANY LIMITED

2034/115 ชั้น 26 อาคารอิตัลไทย ทาวเวอร์ ถนนเพชรบุรีตัดใหม่ แขวงบางกะปิ เขตห้วยขวาง กรุงเทพฯ 10310

2034/115 26TH FLOOR ITALTHAI TOWER, NEW PETCHBURI ROAD, BANGKAPI, HUAYKWANG, BANGKOK 10310 THAILAND

TEL: 0-2716-1750-5 FAX: 0-2716-1759

การป้องกันการเกิดมลพิษทางเสียง

22. กำหนดช่วงเวลาในการทำงานสำหรับกิจกรรมก่อสร้างที่ก่อให้เกิดเสียงดังระหว่าง เวลา 08.00-17.00 น. และงดการทำงานระหว่างเวลา 18.00-07.00 น. เพื่อไม่ให้รบกวนเวลาพักผ่อนของประชาชน
23. เลือกใช้อุปกรณ์และเครื่องจักรในการก่อสร้างที่มีระดับความดังเสียงต่ำที่สุด และให้ทำการตรวจสอบซ่อมบำรุงให้มีประสิทธิภาพในการใช้งานที่ดีอยู่เสมอ เพื่อลดระดับความดังของเสียง อีกทั้งหลีกเลี่ยงการใช้เครื่องจักรที่มีเสียงดังพร้อมกัน
24. บริเวณอุปกรณ์ในการก่อสร้างที่เป็นแหล่งกำเนิดเสียงเพื่อลดผลกระทบที่เกิดขึ้น
25. กำหนดให้ผู้รับเหมาก่อสร้างดูแลรักษาเครื่องมือ เครื่องจักรที่ใช้ในการก่อสร้างให้อยู่ในสภาพดีอยู่ตลอดเวลา และเมื่อพบว่ามีเสียงดังมากกว่าปกติจากชิ้นส่วนอุปกรณ์ใด ให้ทำการปรับปรุงแก้ไขในทันที
26. ติดตั้งรั้วชั่วคราวกันเสียง ตามแนวเขตพื้นที่โครงการทางด้านที่ติดกับชุมชนหรือมีบ้านเรือนของประชาชนตั้งอยู่ เพื่อช่วยลดทอนระดับเสียงที่เกิดขึ้นจากกิจกรรมก่อสร้างของโครงการ

การป้องกันการส่งผลกระทบต่อการคมนาคมขนส่ง

27. หลีกเลี่ยงการขนส่งวัสดุอุปกรณ์ต่างๆ ในช่วงชั่วโมงเร่งด่วน (07.00-09.00 น. ในช่วงเช้า และ 16.00-18.00 น. ในช่วงเย็น)
28. กำหนดให้รถบรรทุกทุกเข้า-ออก พื้นที่โครงการผ่านบริเวณทางเข้าหลักของโครงการเท่านั้น
29. กำหนดให้มีการอบรมและแนะนำพนักงานขับรถทุกคนของโครงการปฏิบัติตามกฎจราจร และกำชับให้พนักงานขับรถบรรทุกปฏิบัติตามกฎจราจรอย่างเคร่งครัดและมีมารยาทในการใช้รถใช้ถนน
30. ล้างทำความสะอาดล้อรถบรรทุกก่อนออกจากพื้นที่โครงการ
31. กำหนดให้รถบรรทุกห้ามจอดภายในบริเวณพื้นที่ที่กำหนดไว้เท่านั้น โดยห้ามจอดบริเวณริมถนนสาธารณะโดยเด็ดขาด หรือจอดในลักษณะที่เป็นอุปสรรคต่อการสัญจรของประชาชน โดยเฉพาะบริเวณทางเข้า-ออกพื้นที่โครงการเพื่อป้องกันการกีดขวางจราจรและส่งผลกระทบต่อชุมชนโดยรอบ
32. กำหนดให้ติดหมายเลขโทรศัพท์ที่สามารถเห็นได้อย่างชัดเจนที่รถบรรทุกขนส่งทุกคันของโครงการ เพื่อเป็นช่องทางในการร้องเรียน และควบคุมการปฏิบัติงานของพนักงานขับรถ



บริษัท สวนอุตสาหกรรมโรจนะ จำกัด (มหาชน)

ROJANA INDUSTRIAL PARK PUBLIC COMPANY LIMITED

2034/115 ชั้น 26 อาคารอิฐไทย ทาวเวอร์ ถนนเพชรบุรีตัดใหม่ แขวงบางกะปิ เขตห้วยขวาง กรุงเทพฯ 10310

2034/115 26TH FLOOR ITAL THAI TOWER, NEW PETCHBURI ROAD, BANGKAPI, HUAYKWANG, BANGKOK 10310 THAILAND

TEL: 0-2716-1750-5 FAX: 0-2716-1759

33. รถบรรทุกของโครงการจะต้องวิ่งโดยทิ้งระยะห่างกันพอสมควรและไม่วิ่งตามกันหลายคัน เพราะจะทำให้เกิดความไม่คล่องตัวในการจราจรโดยเฉพาะในกรณีที่รถคันอื่นจะแซง

การป้องกันการส่งผลกระทบต่อสิ่งแวดล้อมจากการจัดการของเสีย

34. กำหนดให้ผู้รับเหมาก่อสร้างจัดให้มีถังรองรับมูลฝอยขนาด 200 ลิตร ที่มีฝาปิดมิดชิด แบบแยกประเภท กระจายไปตามพื้นที่ก่อสร้างอย่างเพียงพอและเหมาะสมกับปริมาณมูลฝอยที่เกิดขึ้น โดยแยกเป็นถังรองรับขยะเปียก และถังรองรับขยะแห้ง และจัดให้มีถังพักมูลฝอยขนาดใหญ่ไว้รวบรวมมูลฝอยตั้งอยู่ในบริเวณที่รถเก็บมูลฝอยเข้าถึงได้สะดวก และดูแลไม่ให้มีมูลฝอยตกค้างในพื้นที่โครงการ
35. แยกมูลฝอยที่เกิดจากการก่อสร้าง และมูลฝอยจากกิจกรรมของคนงานออกจากกัน และจัดเก็บในภาชนะให้เป็นระเบียบ
36. ให้นำมูลฝอยจากการก่อสร้างจัดเก็บรวบรวมกันอย่างเป็นระเบียบ เพื่อขายหรือใช้ประโยชน์อย่างอื่นได้ เช่น เศษปูน ดิน สามารถนำไปปรับถมในพื้นที่ก่อสร้าง เศษไม้และเศษเหล็กสามารถนำกลับมาใช้ใหม่ได้ หรือขายให้ผู้รับซื้อต่อไป
37. จัดให้มีคนงานที่รับผิดชอบในการเก็บรวบรวมมูลฝอยไปกำจัดอย่างน้อยวันละ 1 ครั้ง
38. ของเสียที่เกิดจากการดูแลบำรุงรักษาเครื่องจักร เช่น น้ำมันเครื่องใช้แล้ว รวมทั้งของเสียอันตรายอื่นๆ ให้จัดเก็บภาชนะที่เหมาะสม และส่งให้หน่วยงานที่ได้รับอนุญาตจากราชาการนำไปกำจัดภายนอก
39. ห้ามทิ้งขยะมูลฝอยลงแหล่งน้ำหรือทางน้ำสาธารณะต่าง ๆ
40. ประสานงานให้รถเก็บมูลฝอยของหน่วยงานที่รับผิดชอบในพื้นที่ หรือเอกชนที่ได้รับอนุญาตจากหน่วยงานราชการเข้ามาเก็บขนมูลฝอยและกากของเสียที่เกิดขึ้นเป็นประจำทุกวัน โดยไม่ปล่อยให้ขยะตกค้าง
41. อบรมคนงานในการคัดแยกของเสียที่สามารถนำกลับมาใช้ใหม่ เช่น กระดาษ โลหะ พลาสติก เป็นต้น ก่อนจำหน่ายให้แก่ผู้รับซื้อ หรือแยกของเสียตามหลัก 3 R เพื่อลดปริมาณของเสียที่ส่งกำจัดและเป็นการใช้ทรัพยากรอย่างคุ้มค่า



บริษัท สวนอุตสาหกรรมโรจนะ จำกัด (มหาชน)

ROJANA INDUSTRIAL PARK PUBLIC COMPANY LIMITED

2034/115 ชั้น 26 อาคารอิตาลี ไทยทาวเวอร์ ถนนเพชรบุรีตัดใหม่ แขวงบางกะปิ เขตห้วยขวาง กรุงเทพฯ 10310

2034/115 26TH FLOOR ITALY THAI TOWER, NEW PETCHBURI ROAD, BANGKAPI, HUAYKWANG, BANGKOK 10310 THAILAND

TEL: 0-2716-1750-5 FAX: 0-2716-1759

การป้องกันการส่งผลกระทบต่อสิ่งแวดล้อมและการป้องกันน้ำท่วม

42. จัดทำรายงานน้ำชั่วคราว ในตำแหน่งเดียวกับรายงานน้ำถาวร เพื่อรวบรวมน้ำฝนจากโครงการเข้าสู่พื้นที่บ่อดักตะกอน
43. จัดกองวัสดุก่อสร้างให้เป็นระเบียบเรียบร้อย โดยห้ามวางใกล้รางระบายน้ำภายในพื้นที่ก่อสร้าง เพื่อป้องกันการกีดขวางทางน้ำ
44. หากมีการปรับพื้นที่หรือถมดิน เช่น ร่องระบายน้ำ พื้นที่รับน้ำ เป็นต้น ซึ่งทำให้สภาพภูมิประเทศเดิมเปลี่ยนไป ให้สร้างระบบระบายน้ำใหม่ทดแทนเพื่อให้การระบายน้ำไม่เปลี่ยนแปลงไปจากเดิม

มาตรการเรื่องอาชีวอนามัยและความปลอดภัย

45. กำหนดมาตรการด้านอาชีวอนามัยและความปลอดภัยสำหรับผู้รับเหมา โดยอ้างอิงกฎหมายที่เกี่ยวข้อง ทั้งนี้ เพื่อให้เกิดความปลอดภัยในการทำงานของผู้รับเหมา ดังนี้
 - ผู้รับเหมาต้องปฏิบัติตามกฎหมายความปลอดภัยในการทำงานที่เกี่ยวข้องทุกฉบับอย่างเคร่งครัด
 - ผู้รับเหมาต้องจัดให้มีเจ้าหน้าที่ความปลอดภัยในการทำงานระดับต่างๆ ทำหน้าที่ตามที่กำหนดในกฎกระทรวง กำหนดมาตรฐานในการบริหารและการจัดการด้านความปลอดภัยอาชีวอนามัย และสภาพแวดล้อมในการทำงาน พ.ศ.2549 หรือกฎหมายอื่นที่เกี่ยวข้องฉบับล่าสุด
 - ผู้รับเหมาต้องจัดให้ผู้ปฏิบัติงานของตนที่ทำหน้าที่ควบคุมเครื่องจักร บันจัน ปฏิบัติงานในที่สูง ปฏิบัติงานในที่อับอากาศ หรืองานที่มีความเสี่ยง ต้องเป็นผู้มีคุณสมบัติหรือผ่านการอบรมตามที่กฎหมายกำหนด
 - ผู้รับเหมาต้องจัดอุปกรณ์ป้องกันอันตราย รวมถึงอุปกรณ์ป้องกันอันตรายส่วนบุคคลให้ผู้ปฏิบัติงานตามที่กฎหมายกำหนด โดยต้องเหมาะสมกับอันตรายและเพียงพอต่อการใช้งานของผู้ปฏิบัติงาน
 - ผู้รับเหมาต้องดูแลให้ผู้ปฏิบัติงานของตนปฏิบัติตามวิธีการทำงานที่ปลอดภัย และทราบขั้นตอนปฏิบัติกรณีเกิดเหตุฉุกเฉิน
 - ฝึกอบรมคนงานก่อสร้างให้มีความรู้ ความเข้าใจในขั้นตอนการดำเนินงานก่อสร้างในรูปแบบการฝึกอบรมก่อนดำเนินงาน Morning Talk และการใช้อุปกรณ์ป้องกันอันตรายส่วนบุคคล ที่ถูกต้องและเหมาะสมกับสภาพงาน
46. กำหนดให้ผู้รับเหมารวบรวมสถิติการเกิดอุบัติเหตุ ความเสียหายและแนวทางการแก้ไขปัญหา



บริษัท สวนอุตสาหกรรมโรจนะ จำกัด (มหาชน)

ROJANA INDUSTRIAL PARK PUBLIC COMPANY LIMITED

2034/115 ชั้น 26 อาคารอิตาลี ไทย ทาวเวอร์ ถนนเพชรบุรีตัดใหม่ แขวงบางกะปิ เขตห้วยขวาง กรุงเทพฯ 10310

2034/115 26TH FLOOR ITAL THAI TOWER, NEW PETCHBURI ROAD, BANGKAPI, HUAYKWANG, BANGKOK 10310 THAILAND

TEL: 0-2716-1750-5 FAX: 0-2716-1759

47. กำหนดให้ผู้รับเหมาปฏิบัติตามมาตรการด้านความปลอดภัยในการใช้เครื่องมือเครื่องจักร ดังนี้
- การใช้เครื่องมือ เครื่องจักรต้องไม่ผิดวัตถุประสงค์ของอุปกรณ์ หรือเครื่องมือ เครื่องจักรนั้น
 - เครื่องมือเครื่องจักรที่ใช้ไฟฟ้า หรือน้ำมันเชื้อเพลิง ต้องมีการเดินสายไฟอย่างปลอดภัย ห้ามจุดไฟหรือสูบบุหรี่ในบริเวณที่มีการเก็บเชื้อเพลิง
48. กำหนดให้ผู้รับเหมาต้องจัดให้มีห้องพักให้คนงานอย่างเพียงพอโดยเป็นไปตามประกาศคณะกรรมการสวัสดิการแรงงาน เรื่อง มาตรฐานด้านสวัสดิการแรงงานที่พักอาศัยสำหรับลูกจ้างประเภทกิจการก่อสร้าง พ.ศ. 2559 หรือกฎหมายที่เกี่ยวข้องฉบับล่าสุด
49. กำหนดและดูแลให้ผู้รับเหมาจัดสวัสดิการให้พนักงานของตน ตามที่กำหนดในกฎกระทรวงว่าด้วยการจัดสวัสดิการในสถานประกอบกิจการ พ.ศ. 2548 หรือกฎหมายอื่นที่เกี่ยวข้องฉบับล่าสุด ดังนี้
- จัดให้มีอุปกรณ์สำหรับการปฐมพยาบาล (เวชภัณฑ์และยาอย่างน้อย 29 รายการ ตามที่กำหนดไว้ในกฎกระทรวง)
 - จัดให้มีรถสำหรับจัดส่งผู้บาดเจ็บในกรณีเกิดอุบัติเหตุรุนแรง เพื่อนำส่งสถานพยาบาลบริเวณใกล้เคียง
50. จัดให้มีเจ้าหน้าที่รักษาความปลอดภัยบริเวณพื้นที่ก่อสร้างตลอด 24 ชั่วโมง ทำหน้าที่ตรวจตราด้านการรักษาความปลอดภัยและด้านอัคคีภัย
51. กำหนดและดูแลให้ผู้รับเหมาปฏิบัติตามมาตรการเพื่อความปลอดภัยในสถานที่ก่อสร้าง ดังนี้
- กำหนดขอบเขตและจัดทำรั้วกันโดยรอบบริเวณก่อสร้าง เพื่อป้องกันผู้ไม่เกี่ยวข้องเข้ามาในเขตก่อสร้าง รวมถึงทำการป้องกันเศษวัสดุตกไปนอกเขตพื้นที่ก่อสร้าง
 - กำหนดจุดเข้า-ออกบริเวณพื้นที่ก่อสร้างให้ชัดเจน รวมถึงจัดให้มีระบบการอนุญาตเข้าพื้นที่ก่อสร้าง
 - ห้ามพักอาศัยในเขตก่อสร้าง
 - จัดทำป้ายหรือโปสเตอร์เพื่อการปฏิบัติงานที่ปลอดภัยในบริเวณที่จำเป็น เช่น “เขตก่อสร้าง” “เขตอันตราย” แสดงอันตรายและข้อปฏิบัติสำหรับผู้จะเข้าไปในบริเวณพื้นที่อันตราย ให้เห็นได้ชัดเจนและเป็นสากลที่ทุกคนสามารถเข้าใจได้
 - อาคารขณะก่อสร้างในที่มีช่องเปิดหรือไม่มีแผงกัน ต้องทำราวกัน และมีตาข่ายเสริมเพื่อป้องกันการตก



บริษัท สวนอุตสาหกรรมโรจนะ จำกัด (มหาชน)

ROJANA INDUSTRIAL PARK PUBLIC COMPANY LIMITED

2034/115 ชั้น 26 อาคารอิตัลไทย ทาวเวอร์ ถนนเพชรบุรีตัดใหม่ แขวงบางกะปิ เขตห้วยขวาง กรุงเทพฯ 10310

2034/115 26TH FLOOR ITALTHAI TOWER, NEW PETCHBURI ROAD, BANGKAPI, HUAYKWANG, BANGKOK 10310 THAILAND

TEL: 0-2716-1750-5 FAX: 0-2716-1759

- เครื่องมือเครื่องจักร ต้องมีการด ระบบความปลอดภัย ห้ามถอดหรือปิดระบบความปลอดภัยดังกล่าว
 - ก่อนและหลังการใช้เครื่องมือเครื่องจักรทุกครั้งต้องมีการตรวจสอบและซ่อมแซมแก้ไขก่อนหรือหลังการใช้ทุกครั้ง
52. กำหนดและดูแลให้ผู้รับเหมาปฏิบัติตามมาตรการด้านอาชีวอนามัยและความปลอดภัยส่วนบุคคล ดังนี้
- ผู้ปฏิบัติงานหรือคนงานควรแต่งกายรัดกุม สวมรองเท้าอย่างเหมาะสม
 - สวมใส่อุปกรณ์ป้องกันอันตรายส่วนบุคคลให้เหมาะสมในงานก่อสร้าง เช่น หมวกนิรภัย เข็มขัดนิรภัย รองเท้ายางหุ้มแข้ง ถุงมือยาง
 - ห้ามดื่มสุรา หรือเสพเครื่องดื่มของมึนเมา ห้ามเล่นหรือหยอกล้อกันในระหว่างการปฏิบัติงาน
 - จัดให้มีการอบรมผู้ปฏิบัติงานให้ตระหนักถึงอันตราย วิธีการปฏิบัติอย่างปลอดภัย กฎระเบียบ ข้อบังคับและข้อปฏิบัติที่ควรทราบ

มาตรการเรื่องสภาพเศรษฐกิจ-สังคม

53. กำหนดให้ผู้รับเหมาพิจารณารับแรงงานในท้องถิ่นให้มากที่สุดเป็นอันดับแรก เพื่อช่วยให้คนในท้องถิ่นมีงานทำ และสร้างทัศนคติที่ดีต่อโครงการ ยกเว้นผู้เข้ามาทำงานในตำแหน่งผู้เชี่ยวชาญ อาจใช้แรงงานจากที่อื่นและผู้รับเหมาต้องทำการตรวจสอบประวัติแรงงานก่อนเข้าทำงาน รวมทั้งจัดทำประวัติแรงงาน
54. ส่งเสริมให้ผู้รับเหมาจัดซื้อวัสดุอุปกรณ์ก่อสร้างภายในท้องถิ่นเป็นอันดับแรก
55. กำกับดูแลไม่ให้คนงานรบกวนหรือบุกรุกที่ดินของบุคคลอื่นโดยเด็ดขาด
56. กำกับให้ผู้รับเหมาต้องเคร่งครัดและเข้มงวดในการหมั่นตรวจตราดูแลไม่ให้คนงานบริษัทผู้รับเหมา มีพฤติกรรมหรือก่อปัญหา เพื่อลดผลกระทบต่อปัญหาสังคม อาทิเช่น การทะเลาะวิวาทกับคนในชุมชน การลักทรัพย์ ยาเสพติด และอาชญากรรม เป็นต้น โดยการวางกฎระเบียบ และการลงโทษ รวมทั้งประสานงานกับเจ้าหน้าที่ตำรวจหรือเจ้าหน้าที่ท้องถิ่นร่วมตรวจตรา
57. หากมีเหตุให้เกิดความเสียหายทั้งร่างกายและทรัพย์สินของประชาชนโดยรอบเกิดขึ้นให้ผู้รับเหมาติดตามตรวจสอบและดำเนินการปรับปรุง และชดเชยค่าเสียหายที่เกิดขึ้น



บริษัท สวนอุตสาหกรรมโรจนะ จำกัด (มหาชน)

ROJANA INDUSTRIAL PARK PUBLIC COMPANY LIMITED

2034/115 ชั้น 26 อาคารอิตัลไทย ทาวเวอร์ ถนนเพชรบุรีตัดใหม่ แขวงบางกะปิ เขตห้วยขวาง กรุงเทพฯ 10310

2034/115 26TH FLOOR ITAL THAI TOWER, NEW PETCHBURI ROAD, BANGKAPI, HUAYKWANG, BANGKOK 10310 THAILAND

TEL: 0-2716-1750-5 FAX: 0-2716-1759

การป้องกันการส่งผลกระทบเรื่องสาธารณสุข

58. กำหนดให้ผู้รับเหมาต้องดำเนินการให้คนงานทุกคนตรวจสอบสุขภาพพื้นฐานก่อนเข้าทำงาน พร้อมทั้งยื่นข้อมูลสิทธิการรักษาที่คนงานมีต่อโครงการ เพื่อให้ทางโครงการประสานงานกับหน่วยงานในท้องถิ่นสำหรับการวางแผนในการเตรียมความพร้อมรองรับคนงานที่จะเข้ามาเพิ่มภายในพื้นที่
59. จัดให้มีระบบสุขาภิบาลและอนามัยสิ่งแวดล้อมในบริเวณพื้นที่ก่อสร้างที่ดี เช่น น้ำสะอาดสำหรับการบริโภค ห้องน้ำที่ถูกหลักสุขาภิบาล ระบบระบายน้ำ และระบบกำจัดขยะ
60. จัดให้มีพนักงานทำความสะอาดห้องสุขาอย่างน้อยวันละ 2 ครั้ง เพื่อลดผลกระทบด้านสาธารณสุขของคนงานก่อสร้าง
61. ห้ามเผาขยะหรือวัสดุก่อสร้างที่ไม่ใช้แล้วในพื้นที่โครงการ โดยให้ส่งกำจัดอย่างถูกหลักสุขาภิบาล

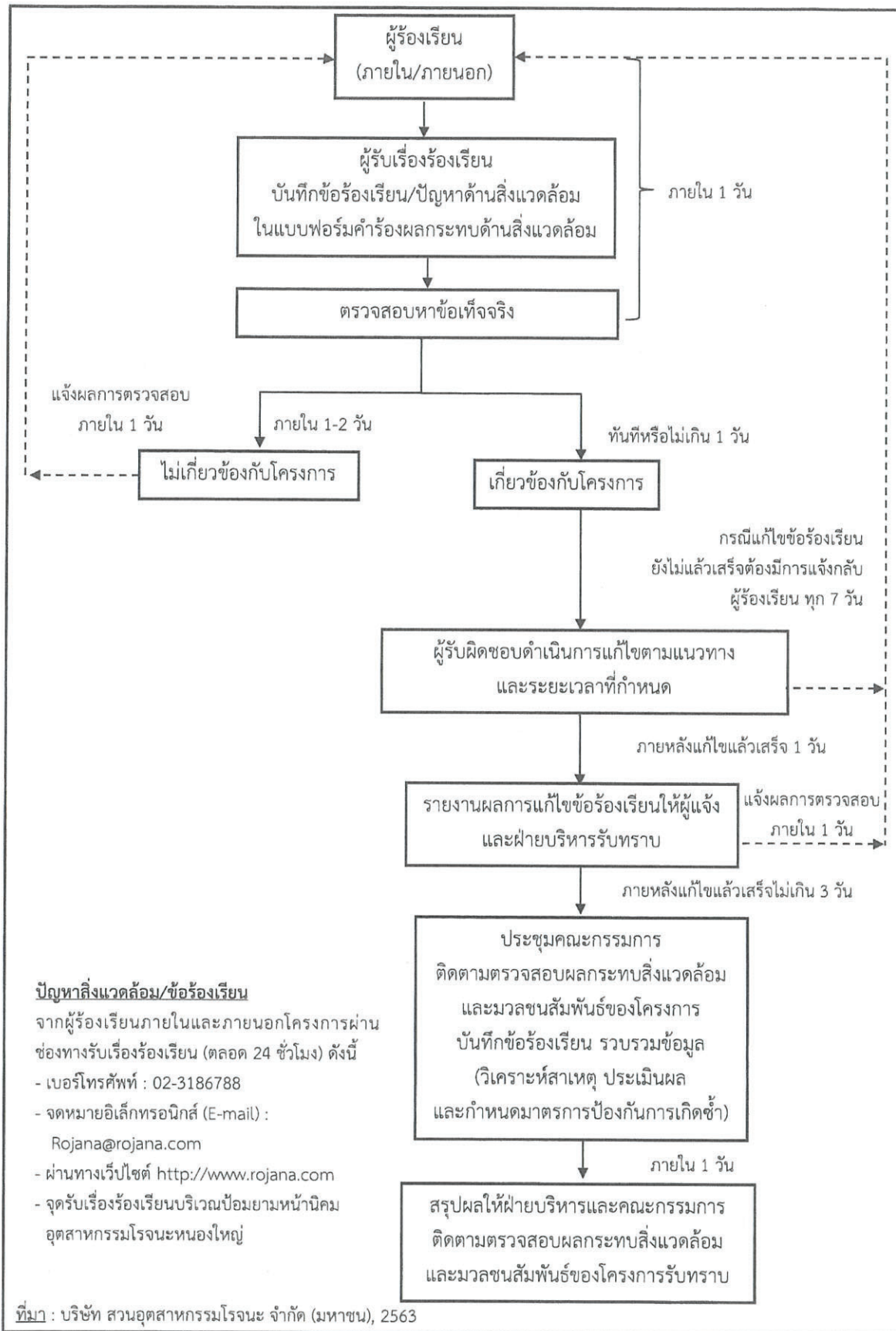
ประกาศ ณ วันที่ 9 มิถุนายน 2564

(นายดิเรก วินิชบุตร)

ประธานผู้บริหาร

ภาคผนวก ข-14

แผนรับเรื่องร้องเรียน



รูปที่ 2 : ขั้นตอนการรับเรื่องร้องเรียน
บริษัท สวนอุตสาหกรรมโรจนะ จำกัด (มหาชน)
ROJANA INDUSTRIAL PARK PUBLIC COMPANY LIMITED.

(นายเพชรยุทธ นิยมภา)
ผู้จัดการโครงการ
บริษัท สวนอุตสาหกรรมโรจนะ จำกัด (มหาชน)

ตุลาคม 2563 หน้า 111/121

บริษัท กรีนเนอร์ คอนซัลแทนท์ จ.ก.ค.
GREENER CONSULTANT CO.,LTD.
วิมล ตรี
(นางสาววิมล แซ่ลี)
ผู้ชำนาญการ
บริษัท กรีนเนอร์ คอนซัลแทนท์ จำกัด

ภาคผนวก ข-15

กแบบฟอร์มการรับเรื่องร้องเรียน

แบบฟอร์มร้องเรียน/ร้องทุกข์

เขียนที่.....

วันที่.....เดือน.....พ.ศ.

ข้าพเจ้า.....นามสกุล.....อายุ.....ปี

ที่อยู่.....เบอร์โทรศัพท์.....

มีความประสงค์ร้องเรียน

.....

.....

.....

.....

.....

.....

.....

.....

.....

.....

.....

.....

ลงชื่อ.....ผู้รับร้องเรียน
(.....)

ลงชื่อ.....ผู้ร้องเรียน
(.....)

ภาคผนวก ข-16

ระบบการขออนุญาตเข้าพื้นที่ก่อสร้าง

ใบแจ้งอนุญาตเข้าปฏิบัติงาน

ที่.....

ส่วนที่ 1 สำหรับผู้ขออนุญาตเข้าปฏิบัติงาน

1. ชื่อบริษัทฯ.....
2. ประเภทการปฏิบัติงาน / ธุรกิจ.....
3. พื้นที่ที่เข้ามาทำงานภายในโครงการฯ.....
4. ผู้ควบคุม และการดูแลการปฏิบัติงาน พร้อมเบอร์โทรศัพท์ที่สามารถติดต่อได้
 - 4.1. ชื่อ-นามสกุล นาย/นาง/นางสาว
 - 4.2. ตำแหน่ง..... 4.3 เบอร์โทรศัพท์.....
5. ขออนุญาตปฏิบัติงานเกี่ยวกับ
☐ งานก่อสร้าง ☐ งานระบบไฟฟ้า
☐ งานอื่นๆ (ระบุ).....
6. รายชื่ออุปกรณ์ที่นำเข้ามาปฏิบัติงาน มีดังนี้
☐ อุปกรณ์เครื่องเชื่อมไฟฟ้า หรือก๊าซต่างๆ ☐ เครื่องตัด ☐ เครื่องเจียร ☐ สว่านไฟฟ้า
☐ ถังก๊าซสำหรับเชื่อม ☐ อื่นๆ
7. รายชื่อบุคคลที่ขออนุญาตเข้ามาปฏิบัติงานภายในบริษัทฯ พร้อมสำเนาบัตรประชาชน หรือใบขับขี่ (หรือเอกสารแนบเพิ่มเติม)

ชื่อ-สกุล (ตัวบรรจง)	ลายเซ็น
1.)
2.)
3.)
4.)
5.)
8. เอกสารประกอบการขออนุญาตเข้าปฏิบัติงาน
☐ หนังสือจากบริษัทฯ/สัญญาจ้าง ☐ แบบก่อสร้าง
☐ แผนการทำงาน ☐ อื่นๆ (ระบุ)

ลงชื่อ ผู้ขออนุญาต.....

(.....)

วันที่...../...../.....

หมายเหตุ ใบอนุญาตให้ทำงานฉบับนี้ อนุญาตให้ทำงานช่วง 08.30-16.30 น. หากต้องทำงานล่วงเวลาต่อ ผู้รับเหมาจะต้องดำเนินการขออนุญาตปฏิบัติงาน ทำงานใหม่อีกครั้ง และต้องได้รับอนุมัติจากเจ้าหน้าที่ก่อน จึงจะสามารถปฏิบัติงานต่อได้

ส่วนที่ 2 สำหรับเจ้าหน้าที่โครงการฯ

เรียน ผู้จัดการโครงการฯ

ข้าพเจ้า (นาย/นาง/นางสาว)

ตำแหน่ง..... ได้ทำการตรวจสอบรายละเอียดต่างๆ ที่เกี่ยวข้องกับข้อปฏิบัติ

ของโครงการฯ (ส่วนที่ 1 สำหรับผู้ขออนุญาตเข้าปฏิบัติงาน) พบว่าถูกต้องตามที่ผู้ขอเข้าปฏิบัติงาน แจ้งมา

จึงเรียนมาเพื่อทราบ และพิจารณาอนุมัติ

ลงชื่อ ผู้ขออนุญาต.....

(.....)

วันที่...../...../.....

ส่วนที่ 3 การพิจารณาขออนุญาตเข้าปฏิบัติงาน

การพิจารณาอนุญาต

☐ อนุญาตให้ดำเนินการตามวันและเวลาดังกล่าว โดยมอบหมายให้.....เป็นผู้ควบคุม
งานดังกล่าว

☐ ไม่อนุญาตให้ดำเนินการตามวันและเวลาดังกล่าวได้ เนื่องจาก.....

ข้อเสนอแนะอื่นๆ

ลงชื่อ ผู้อนุญาต.....

(.....)

วันที่...../...../.....

หมายเหตุ ใบอนุญาตให้ทำงานฉบับนี้ อนุญาตให้ทำงานช่วง 08.30-16.30 น. หากต้องทำงานล่วงเวลาต่อ ผู้รับเหมาจะต้องดำเนินการขออนุญาต
ปฏิบัติงาน ทำงานใหม่อีกครั้ง และต้องได้รับอนุมัติจากเจ้าหน้าที่ก่อน จึงจะสามารถปฏิบัติงานต่อได้

ภาคผนวก ข-17

รวบรวมข้อมูลอัตราการเจ็บป่วยจากสถานบริการสาธารณสุข

จำนวนและอัตราผู้ป่วยนอกตามกลุ่มสาเหตุการเกิดโรค
ของโรงพยาบาลส่งเสริมสุขภาพตำบลปายุบ ประจำปี พ.ศ. 2565

ชื่อกลุ่มโรค	ชาย	หญิง	รวม	ร้อยละ
167 การติดเชื้อของทางเดินหายใจส่วนบนแบบเฉียบพลันอื่น ๆ	212	252	464	28.1
145 ความดันโลหิตสูงที่ไม่มีสาเหตุ	126	258	384	23.3
104 เบาหวาน	89	248	337	20.4
267 ปวดท้องและปวดอุ้งเชิงกราน	47	104	151	9.2
207 เนื้อเยื่อผิดปกติ	37	86	123	7.5
184 ภาวะแพ้อาหารอักเสบและดูโอเดนิ้มอักเสบ	13	32	45	2.7
131 เยื่อตาอักเสบและความผิดปกติของเยื่อตาอื่น ๆ	17	22	39	2.4
181 ความผิดปกติอื่น ๆ ของฟันและโครงสร้าง	8	18	26	1.6
281 การบาดเจ็บระบุเฉพาะอื่น ๆ , ไม่ระบุเฉพาะและหลายบริเวณในร่างกาย	17	5	22	1.3
146 โรคความดันโลหิตสูงอื่น ๆ	0	14	14	0.8
192 โรคอื่น ๆ ของลำไส้และเยื่อช่องท้อง	6	5	11	0.7
206 พยาธิสภาพของหลังส่วนอื่น ๆ	7	4	11	0.7
119 ความผิดปกติทางจิตและพฤติกรรมอื่น ๆ	2	6	8	0.5
182 โรคอื่น ๆ ของช่องปาก ต่อม้ำลายและขากรรไกร	3	5	8	0.5
139 โรคของตาและส่วนประกอบของตาอื่น ๆ	0	7	7	0.4
รวม (ราย)	584	1,066	1,650	100.0

ที่มา : ระบบ Health Data Center กระทรวงสาธารณสุข, สืบค้นข้อมูลเมื่อวันที่ 25 กรกฎาคม พ.ศ. 2565

จำนวนและอัตราผู้ป่วยนอกตามกลุ่มสาเหตุการเกิดโรค
ของโรงพยาบาลส่งเสริมสุขภาพตำบลหนองเสือช่วง ประจำปี พ.ศ. 2565

ชื่อกลุ่มโรค	ชาย	หญิง	รวม	ร้อยละ
167 การติดเชื้อของทางเดินหายใจส่วนบนแบบเฉียบพลันอื่น ๆ	89	119	208	36.6
207 เนื้อเยื่อผิดปกติ	53	72	125	22.0
185 โรคอื่น ๆ ของหลอดอาหาร กระเพาะและดูโอดีนัม	6	37	43	7.6
192 โรคอื่น ๆ ของลำไส้และเยื่อช่องท้อง	28	15	43	7.6
145 ความดันโลหิตสูงที่ไม่มีสาเหตุ	9	14	23	4.0
199 โรคอื่น ๆ ของผิวหนังและเนื้อเยื่อใต้ผิวหนัง	10	13	23	4.0
206 พยาธิสภาพของหลังส่วนอื่น ๆ	8	13	21	3.7
281 การบาดเจ็บกระดูกเฉพาะอื่น ๆ , ไม่ระบุเฉพาะและหลายบริเวณในร่างกาย	14	4	18	3.2
104 เบาหวาน	3	10	13	2.3
267 ปวดท้องและปวดอุ้งเชิงกราน	4	9	13	2.3
132 กระจกตาอักเสบและความผิดปกติของตาขาวและกระจกตาอื่น ๆ	7	5	12	2.1
117 โรคประสาท อาการทางกายที่เกิดจากจิตใจและความเครียด	0	9	9	1.6
130 การอักเสบของหนังตา	3	4	7	1.2
180 ฟันผุ	1	4	5	0.9
198 โรคอักเสบติดเชื้อของผิวหนังและเนื้อเยื่อใต้ผิวหนัง	2	3	5	0.9
รวม (ราย)	237	331	568	100.0

ที่มา : ระบบ Health Data Center กระทรวงสาธารณสุข, สืบค้นข้อมูลเมื่อวันที่ 25 กรกฎาคม พ.ศ. 2565

จำนวนและอัตราผู้ป่วยนอกตามกลุ่มสาเหตุการเกิดโรค
ของโรงพยาบาลส่งเสริมสุขภาพตำบลหนองไผ่แก้ว ประจำปี พ.ศ. 2565

ชื่อกลุ่มโรค	ชาย	หญิง	รวม	ร้อยละ
145 ความดันโลหิตสูงที่ไม่มีสาเหตุ	138	304	442	25.8
104 เบาหวาน	89	288	377	22.0
214 ไตวาย	125	31	156	9.1
167 การติดเชื้อของทางเดินหายใจส่วนบนแบบเฉียบพลันอื่น ๆ	79	68	147	8.6
165 โรคอหิวาต์เฉียบพลันและต่อมทอนซิลอักเสบเฉียบพลัน	58	58	116	6.8
207 เนื้อเยื่อผิดปกติ	45	59	104	6.1
181 ความผิดปกติอื่น ๆ ของฟันและโครงสร้าง	28	37	65	3.8
184 กระเพาะอาหารอักเสบและดูโอเดนิมอักเสบ	24	41	65	3.8
199 โรคอื่น ๆ ของผิวหนังและเนื้อเยื่อใต้ผิวหนัง	11	36	47	2.7
281 การบาดเจ็บเฉพาะอื่น ๆ , ไม่ระบุเฉพาะและหลายบริเวณในร่างกาย	34	8	42	2.5
115 จิตเภท พฤติกรรมแบบจิตเภทและความหลงผิด	18	22	40	2.3
131 เยื่อตาอักเสบและความผิดปกติของเยื่อตาอื่น ๆ	15	15	30	1.8
282 ผลของวัตถุแปลกปลอมผ่านเข้าทางทวารธรรมชาติของร่างกาย	23	7	30	1.8
198 โรคอหิวาต์เฉียบพลันของผิวหนังและเนื้อเยื่อใต้ผิวหนัง	11	16	27	1.6
180 ฟันผุ	7	15	22	1.3
รวม (ราย)	705	1,005	1,710	100.0

ที่มา : ระบบ Health Data Center กระทรวงสาธารณสุข, สืบค้นข้อมูลเมื่อวันที่ 25 กรกฎาคม พ.ศ. 2565

จำนวนและอัตราผู้ป่วยนอกตามกลุ่มสาเหตุการเกิดโรค
ของโรงพยาบาลส่งเสริมสุขภาพตำบลห่างสูง ประจำปี พ.ศ. 2565

ชื่อกลุ่มโรค	ชาย	หญิง	รวม	ร้อยละ
165 คออักเสบเฉียบพลันและต่อมทอนซิลอักเสบเฉียบพลัน	29	21	50	39.7
199 โรคอื่น ๆ ของผิวหนังและเนื้อเยื่อใต้ผิวหนัง	13	7	20	15.9
145 ความดันโลหิตสูงที่ไม่มีสาเหตุ	8	8	16	12.7
206 พยาธิสภาพของหลังส่วนอื่น ๆ	8	8	16	12.7
184 ภาวะอาหารอักเสบท่อน้ำนมอักเสบ	7	7	14	11.1
200 ข้ออักเสบรูมาตอยและข้ออักเสบหลายข้อ	2	4	6	4.8
207 เนื้อเยื่อผิดปกติ	1	1	2	1.6
181 ความผิดปกติอื่น ๆ ของฟันและโครงสร้าง	1	0	1	0.8
216 ภาวะปัสสาวะอักเสบ	1	0	1	0.8
รวม (ราย)	70	56	126	100.0

ที่มา : ระบบ Health Data Center กระทรวงสาธารณสุข, สืบค้นข้อมูลเมื่อวันที่ 25 กรกฎาคม พ.ศ. 2565

จำนวนและอัตราผู้ป่วยนอกตามกลุ่มสาเหตุการเกิดโรค
ของโรงพยาบาลส่งเสริมสุขภาพตำบลห้วยมะระ ประจำปี พ.ศ. 2565

ชื่อกลุ่มโรค	ชาย	หญิง	รวม	ร้อยละ
167 การติดเชื้อของทางเดินหายใจส่วนบนแบบเฉียบพลันอื่น ๆ	31	41	72	57.1
207 เนื้อเยื่อผิดปกติ	7	15	22	17.5
165 คออักเสบเฉียบพลันและต่อมทอนซิลอักเสบเฉียบพลัน	2	10	12	9.5
267 ปวดท้องและปวดอุ้งเชิงกราน	1	4	5	4.0
139 โรคของตาและส่วนประกอบของตาอื่น ๆ	3	0	3	2.4
107 การขาดวิตามินอื่น ๆ	0	2	2	1.6
181 ความผิดปกติอื่น ๆ ของฟันและโครงสร้าง	1	1	2	1.6
192 โรคอื่น ๆ ของลำไส้และเยื่อช่องท้อง	0	2	2	1.6
206 พยาธิสภาพของหลังส่วนอื่น ๆ	1	1	2	1.6
104 เบาหวาน	1	0	1	0.8
172 โรคอื่นของจมูกและไซนัส	0	1	1	0.8
198 โรคอักเสบติดเชื้อของผิวหนังและเนื้อเยื่อใต้ผิวหนัง	1	0	1	0.8
006 โรคลำไส้อักเสบอื่น ๆ	0	1	1	0.8
รวม (ราย)	48	78	126	100.0

ที่มา : ระบบ Health Data Center กระทรวงสาธารณสุข, สืบค้นข้อมูลเมื่อวันที่ 25 กรกฎาคม พ.ศ. 2565